
Copyright © 2008 Huawei Technologies Co., Ltd.

Wszelkie Prawa Zastrzeżone

Żadna z części tej instrukcji nie może być kopiowana

Publikowana w żadnej formie bez pisemnej zgody firmy Huawei Technologies CO., Ltd.

Znak Firmowy



HUAWEI oraz Huawei są znakami firmowymi firmy Huawei Technologies Co., Ltd. Wszelkie pozostałe znaki towarowe występujące w niniejszej instrukcji stanowią własność odpowiednich właścicieli.

Uwaga

Informacje zawarte w niniejszej instrukcji mogą podlegać zmianom bez powiadomienia. Przy tworzeniu instrukcji dołożono wszelkich starań, aby zapewnić dokładność treści, ale wszelkie stwierdzenia, informacje i zalecenia w niej zawarte nie stanowią żadnego typu gwarancji wyrażonej ani dorozumianej.

Aby właściwie i bezpiecznie korzystać z urządzenia bezprzewodowego, należy uważnie przeczytać informacje o środkach ostrożności dotyczących bezpieczeństwa. Szczegółowe informacje znajdują się w sekcji „Informacje o bezpieczeństwie”.

Spis treści

Zawartość zestawu	1
Poznaj swój modem E156G	2
Przygotowanie.....	4
Instalacja/Deinstalacja	6
Informacje dotyczące bezpieczeństwa	9
Wyrażenia i skróty.....	14

Dziękujemy za wybór modemu Huawei E156G HSDPA USB Stick [w dalszej części nazywanym E156G]. Dzięki temu urządzeniu możesz uzyskiwać dostęp do Internetu.

UWAGA:

Ta skrócona instrukcja opisuje podstawowe zagadnienia związane z przygotowaniem urządzenia do pracy. W celu uzyskania szczegółowych informacji na temat obsługi aplikacji modemu zapoznaj się z Instrukcją Obsługi.

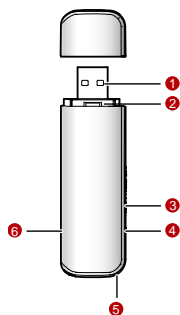
Zawartość zestawu

W opakowaniu modemu E156G znajdują się:

- Jeden modem USB stick E156G
- Jedna skrócona instrukcja obsługi
- Jeden przewód USB

Poznaj swój modem E156G

Poniższy rysunek przedstawia Twój modem E156G. Rysunek ma charakter wyłącznie poglądowy – aktualny wygląd urządzenia może nieznacznie się różnić



❶ Złącze USB

Służy po podłączenia modemu E156G do komputera

❷ Złącze kart SIM/USIM

Tutaj instalujesz swoją kartę SIM/USIM

❸ Złącze kart pamięci micro SD

Tutaj instalujesz swoją kartę pamięci micro SD

4 Złącze anteny zewnętrznej

Umożliwia podłączenie do modemu E156G anteny zewnętrznej.

5 Uchwyt

6 Dioda sygnalizacyjna – stany pracy:

Kolor	Stan pracy	Objaśnienie
Zielony	Migający [świeci przez 0.1 sekundy i gaśnie na ok. 0.1 sekundy następnie świeci przez 0.1 sekundy i gaśnie na ok. 3 sekundy]	Modem E156G jest włączony.
Zielony	Migający [świeci przez 0.1 sekundy i gaśnie na ok. 3 sekundy]	Modem E156G jest zarejestrowany do sieci GPRS (GSM/GPRS/EDGE)
Niebieski	Migający [świeci przez 0.1 sekundy i gaśnie na ok. 3 sekundy].	Modem E156G jest zarejestrowany do sieci UMTS (WCDMA/HSDPA)
Zielony	Światło ciągłe	Modem E156G jest połączony z siecią GPRS.
Niebieski	Światło ciągłe	Modem E156G jest połączony z siecią UMTS.
Cyjan	Światło ciągłe	Modem E156G jest połączony z siecią HSDPA.
-	Brak światła	Modem E156G jest odłączony.

Przygotowanie

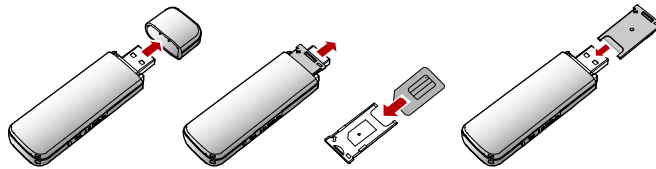
Wymagania systemowe dla komputera:

Aby korzystanie z modemu E156G było możliwe komputer, do którego zostanie podłączony musi spełniać następujące wymagania:

- Złącze USB typu kompatybilne ze standardem USB 2.0 pełnej szybkości
- Windows 2000 SP4, Windows XP SP2, Windows Vista.
- Twój komputer powinien spełniać wymagania sprzętowe stawiane przez dostawcę zainstalowanego Systemu Operacyjnego.
- Rozdzielczość wyświetlacza powinna wynosić 800x600 lub więcej.

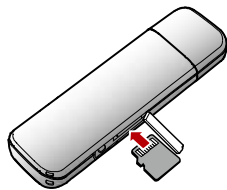
Przygotowanie modemu E156G do pracy

- Wyjmij uchwyt karty SIM/USIM ze złącza
- Zainstaluj kartę SIM w uchwycie
- Zainstaluj uchwyt karty SIM/USIM w złączu modemu.



Instalowanie karty micro SD

Zainstaluj kartę pamięci micro SD zgodnie z poniższym rysunkiem



UWAGA!

Nie wyjmuj karty pamięci micro SD w czasie kiedy jest używana.

Wyjęcie karty micro SD w czasie odczytu/zapisu danych może doprowadzić do jej uszkodzenia jak również do uszkodzenia modemu E156G. Dane zapisane na karcie micro SD mogą ulec zniszczeniu na skutek wyjęcia karty pamięci w czasie jej pracy.

Instalacja/Deinstalacja

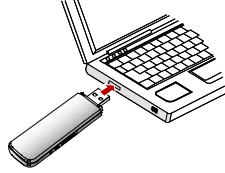
Na różnych systemach operacyjnych, proces instalacji oraz usuwania mogą się różnić. Kieruj się wskazówkami udzielanymi przez aplikacje służące do instalacji/deinstalacji oprogramowania i sprzętu.

Podłączanie modemu E156G do komputera

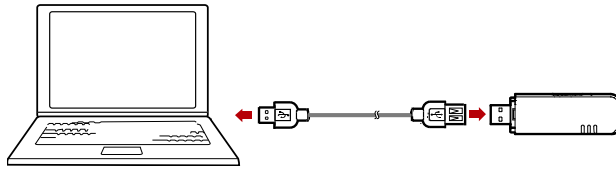
UWAGA!

Najpierw uruchom komputer. Następnie podłącz modem E156G do komputera. W przeciwnym wypadku instalacja modemu nie będzie możliwa.

1. Podłącz modem E156G do złącza USB w komputerze PC lub laptopie



Możesz podłączyć modem do komputera PC lub laptopa używając przewodu USB w celu polepszenia odbioru sygnału sieci.



2. System Operacyjny automatycznie wyszuka i rozpozna podłączone urządzenie a następnie rozpocznie proces instalacji.
3. Podążaj za wskazówkami udzielanymi przez instalator
4. Po zakończeniu instalacji modemu E156G, ikona programu PLAY ONLINE zostanie

 wyświetlona na pulpicie PC lub laptopa:  . [Dokładne informacje o obsłudze aplikacji znajdują się w Pełnej Instrukcji Obsługi].

Uruchamianie programu PLAY ONLINE

1. Po zakończeniu instalacji oprogramowania aplikacja PLAY ONLINE jest uruchamiana automatycznie.
2. Możesz również uruchomić aplikację poprzez podwójne kliknięcie w ikonę programu


PLAY ONLINE: 

3. Wpisz Twój indywidualny kod PIN karty SIM/USIM, jeżeli to zabezpieczenie zostało wcześniej wprowadzone.

Deinstalacja modemu E156G

Odłącz modem E156G od komputera wyciągając go z gniazda USB.

Deinstalacja programu PLAY ONLINE

- 1.** Kliknij Menu Start
- 2.** Kliknij Panel Sterowania
- 3.** Kliknij "Dodaj/Usuń programy", aby odinstalować zainstalowaną wcześniej aplikację PLAY ONLINE

UWAGA!

Przed odinstalowaniem programu PLAY ONLINE pamiętaj o jego zamknięciu

Informacje dotyczące bezpieczeństwa

Prosimy dokładnie przeczytać poniższe informacje dotyczące bezpieczeństwa, aby zapewnić prawidłowe i bezpieczne korzystanie z urządzenia bezprzewodowego.

Zakłócenia

Nie należy używać urządzenia bezprzewodowego w sytuacjach, gdy jest to zabronione, lub gdy istnieje możliwość zakłócenia pracy urządzeń elektrycznych.

Sprzęt medyczny

- W szpitalach i placówkach ochrony zdrowia nie należy używać urządzenia bezprzewodowego i stosować się do zasad i przepisów w nich obowiązujących.
- Niektóre urządzenia bezprzewodowe mogą zakłócać działanie aparatów słuchowych. W razie tego typu problemów należy skontaktować się z usługodawcą.
- Jeżeli korzystasz z elektroniki medycznej, skontaktuj się z lekarzem lub producentem urządzenia, aby dowiedzieć się czy fale radiowe mogą zakłócać jego działanie.

Obszary składowania materiałów łatwopalnych i wybuchowych

Aby uniknąć wybuchu lub pożaru w obszarach składowania materiałów łatwopalnych i wybuchowych, nie należy w nich używać urządzenia bezprzewodowego; należy stosować się do obowiązujących przepisów. Obszary takie obejmują między innymi:

- Stacje benzynowe
- Składy paliw (np. umieszczone pod pokładami statków)
- Zbiorniki/Cysterny do przechowywania lub transportu paliw albo produktów chemicznych
- Obszary, w których powietrze zawiera substancje i cząstki chemiczne (np.

granulki, kurz, proszek metaliczny)

- Obszary oznaczone znakiem "Zagrozenie wybuchem"
- Obszary oznaczone znakiem "Wyłącz dwukierunkowe urządzenia bezprzewodowe"
- Obszary, w których panuje ogólny zakaz uruchamiania silników w pojazdach

Bezpieczeństwo podczas prowadzenia pojazdów

- Podczas używania urządzenia bezprzewodowego należy stosować się do lokalnych przepisów i regulacji prawnych. Aby uniknąć wypadku, nie należy korzystać z urządzenia bezprzewodowego podczas prowadzenia pojazdu.
- Sygnały o częstotliwości radiowej mogą zakłócać działanie układów elektronicznych w pojazdach. Więcej informacji na ten temat można uzyskać od producenta pojazdu.
- W pojeździe nie wolno umieszczać urządzenia bezprzewodowego na osłonie poduszki powietrznej ani w zasięgu jej działania. W przeciwnym razie urządzenie może być powodem poważnych urazów w przypadku zadziałania poduszki powietrznej.
- Należy przestrzegać przepisów stosowanych przez linie lotnicze. Na pokładzie samolotu należy wyłączyć urządzenie bezprzewodowe. W przeciwnym razie sygnał radiowy urządzenia bezprzewodowego może zakłócać działanie sygnalizacji samolotu.

Bezpieczeństwo dzieci

Dzieciom bez opieki nie należy pozwalać na korzystanie z urządzenia. Małe i ostre elementy urządzenia bezprzewodowego mogą stanowić zagrożenie dla dzieci i spowodować uduszenie w przypadku ich połknięcia.

Ochrona środowiska

Należy przestrzegać lokalnych przepisów dotyczących wyrzucania opakowań, zużytych urządzeń bezprzewodowych oraz akcesoriów i postępować zgodnie z zasadami dotyczącymi recyklingu.

Zgodność z dyrektywą WEEE

Urządzenie bezprzewodowe jest zgodne z podstawowymi wymaganiami i innymi odpowiednimi postanowieniami Dyrektywy 2002/96/EC (WEEE) o zużytych sprzęcie elektrycznym i elektronicznym.

Zgodność z dyrektywą RoHS

Urządzenie bezprzewodowe jest zgodne z wymaganiami Dyrektywy 2002/95/EC (RoHS) dotyczącymi ograniczenia wykorzystywania w sprzęcie elektronicznym i elektrycznym niektórych substancji mogących negatywnie oddziaływać na środowisko.

Przestrzeżenie przepisów i regulacji prawnych

Podczas używania urządzenia bezprzewodowego należy stosować się do obowiązujących przepisów i regulacji prawnych. Należy uszanować prawa innych osób oraz prawo do zachowania prywatności.

Obsługa i konserwacja

Podczas używania lub ładowania urządzenie bezprzewodowe nagrzewa się; jest to normalny objaw. Przed czyszczeniem lub przeprowadzeniem konserwacji urządzenia należy zamknąć wszelkie aplikacje i odłączyć urządzenie bezprzewodowe od komputera.

- Z urządzeniem i akcesoriami należy obchodzić się ostrożnie i używać ich w otoczeniu niezawierającym zanieczyszczeń. Nie należy zbliżać urządzenia do ognia lub zapalonego papierosa.
- Urządzenie bezprzewodowe oraz akcesoria należy chronić przed działaniem wody i pary; nie można dopuszczać do ich zawilgocenia.
- Nie należy upuszczać, wyginać urządzenia bezprzewodowego ani rzucać nim.
- Urządzenie bezprzewodowe należy czyścić miękką, wilgotną szmatką o właściwościach antystatycznych. Do czyszczenia urządzenia nie należy używać żadnych środków chemicznych (np. alkoholu lub benzenu), detergentów ani

proszków.

- Nie należy zostawiać urządzenia bezprzewodowego ani akcesoriów w miejscach, w których występuje bardzo wysoka lub niska temperatura.
- Należy stosować wyłącznie akcesoria zatwierdzone przez producenta urządzenia bezprzewodowego. W przypadku jakichkolwiek nieprawidłowości działania urządzenia bezprzewodowego lub akcesoriów należy skontaktować się z autoryzowanym centrum serwisowym.
- Nie należy rozmontowywać urządzenia bezprzewodowego ani akcesoriów. Grozi to utratą gwarancji obejmującej urządzenie bezprzewodowe i akcesoria.

Połączenia w sytuacjach awaryjnych

Urządzenie bezprzewodowe działa na zasadzie odbierania i nadawania sygnałów radiowych. Z tego względu odpowiednia jakość połączenia nie może być zagwarantowana we wszystkich warunkach pracy urządzenia. W sytuacjach awaryjnych nie należy polegać wyłącznie na urządzeniu bezprzewodowym jako narzędziu komunikacji.

Współczynnik SAR (Specific Absorption Rate)

Urządzenie bezprzewodowe jest odbiornikiem i nadajnikiem radiowym. Jest zaprojektowane w taki sposób, aby nie zostały przekroczone wartości graniczne oddziaływania fal radiowych zalecane przez organizacje międzynarodowe. Zalecenia te zostały opracowane przez niezależną organizację naukową ICNIRP (International Commission on Non-Ionizing Radiation Protection); ujęto w nich marginesy bezpieczeństwa zapewniające ochronę niezależnie od wieku i zdrowia użytkownika.

W wytycznych wykorzystywana jest jednostka pomiaru SAR (Specific Absorption Rate). Wartość graniczna współczynnika SAR dla urządzeń bezprzewodowych wynosi 2,0 W/kg. Podczas testów urządzenia największa zmierzona wartość była zgodna z tym ograniczeniem.

Wpływ urządzenia na ciało

Ważne informacje dotyczące bezpieczeństwa w kontekście narażenia na promieniowanie o częstotliwości radiowej.

Aby zapewnić zgodność z wytycznymi dotyczącymi narażenia na działanie sygnałów o częstotliwości radiowej, podczas korzystania z urządzenia musi ono znajdować się w odległości minimum 1,5 cm od ciała.

Niedostosowanie się do tych zaleceń może spowodować narażenie na działania promieniowania przekraczającego dopuszczalne wartości graniczne.

Informacje dotyczące przepisów

W niektórych krajach obowiązują następujące zezwolenia i uwagi.

Certyfikat CE (Unia Europejska)

Urządzenie bezprzewodowe zostało zatwierdzone do użytku w państwach członkowskich UE. Urządzenie bezprzewodowe jest zgodne z podstawowymi wymaganiami i innymi odpowiednimi postanowieniami Dyrektywy nr 1999/5/CE (R&TTE) w sprawie urządzeń radiowych i końcowych urządzeń telekomunikacyjnych.

* W przypadku podłączenia urządzenia za pomocą kabla USB powinno być ono zainstalowane i używane z zachowaniem minimalnej odległości 20 cm między źródłem promieniowania a ciałem.

Wyrażenia i skróty

3G	Telefonia trzeciej generacji
CPU	Jednostka Centralna
EDGE	Enhanced Data Rates for GSM Evolution
GPRS	General Packet Radio Service
GSM	Global System for Mobile Communications
HSDPA	High Speed Downlink Packet Access
OS	Operating System
PIN	Personal Identification Number
RAM	Random-Access Memory
SAR	Specific Absorption Rate
SIM	Subscriber Identity Module
UMTS	Universal Mobile Telecommunications System
USB	Universal Serial Bus
USIM	UMTS Subscriber Identity Module
WCDMA	Wideband Code Division Multiple Access

Version: V100R001_01 Part Number:

3101****